

Ausstellungsort / Exhibition venue  
Kunstgewerbemuseum, Schloss Pillnitz  
Wasserpalais / River Palace  
August-Böckstiegel-Str. 2, 01326 Dresden

Eine Ausstellung in Kooperation mit dem  
Vogtlandmuseum Plauen

Bitte informieren Sie sich aktuell über die  
Öffnungszeiten, Zutrittsbedingungen und digitalen  
Angebote unter [www.skd.museum](http://www.skd.museum)

Please visit [www.skd.museum](http://www.skd.museum) for our current opening  
hours, access regulations and digital services.

Eintritt / Admissions  
Regulär / Regular: 8 EUR  
Ermäßigt / Reduced: 6 EUR  
Kinder und Jugendliche (unter 17 Jahren): frei /  
Children and young people (below 17 years): free  
Gruppen / Groups (10 Pers.): 7 EUR p. P.

Begleitprogramm  
Informationen zu Veranstaltungen und Führungen  
finden Sie auf unserer Website:  
[skd.museum/nouveautes](http://skd.museum/nouveautes)

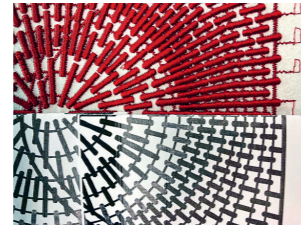
Guided tours/Events  
More information about our events can also be found  
on our website: [skd.museum/nouveautes](http://skd.museum/nouveautes)

Hinweis: Stand April 2021.  
Note: last updated April 2021.

Impressum / Imprint  
Herausgegeben von / Published by  
Staatliche Kunstsammlungen Dresden - Kunstgewerbemuseum; Direktor / Director: Thomas A. Geisler; Text:  
Kerstin Stöver, Ute Thomas; Übersetzung / Translation:  
Uli Nickel; Grafik-Design / Graphic Design: anschlæge.de; Fotos / Photos: Joy Buttress, Katrin Färber,  
Michael Kretzschmar, Magdalena Sophie Orland, Andreas Reinhardt, Torsten-Pieter Rösler

In Kooperation mit  
In cooperation with

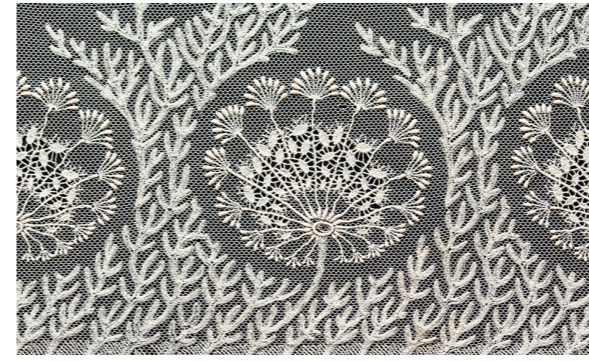
Gefördert von  
Sponsored by



Musterprobe Spitzenmodul,  
2021, Hermann August  
Weizenegger (Entwurf),  
Modespitze Plauen GmbH  
(Ausführung)



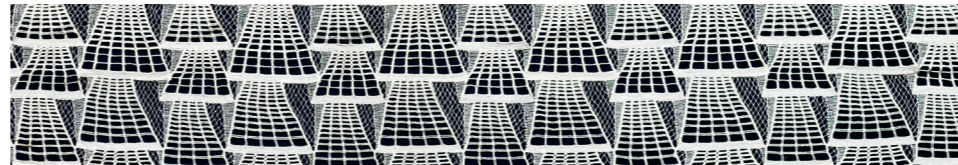
Spitze mit Punkteraster  
aus der Serie ZWISCHEN\_  
RÄUMEN, 2019, Magdalena  
Sophie Orland



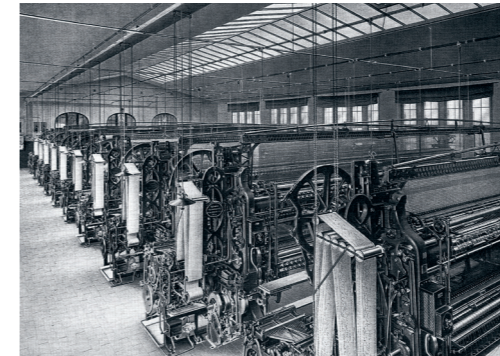
Spitzenmuster, 1911,  
Kunstschule Plauen (Entwurf),  
Wilhelm Weindler, Plauen (Ausführung),  
Kunstgewerbemuseum, SKD



Modestudie, 1939/40,  
Renate Drescher,  
Privatbesitz



Maschinenspitze, um 1930,  
Otto Lange (Entwurf),  
Kunstgewerbemuseum, SKD



Automatenstickerei einer  
Stickfabrik, um 1912,  
Vogtlandmuseum Plauen

# NOUVEAU téeééééééééés NOUVEAU téeééééééééés NOUVEAU téeééééééééés NOUVEAU téeééééééééés

Kunstschule  
und Spitzenindustrie  
in Plauen

01.05.2021—07.11.2021  
Kunstgewerbemuseum  
Schloss Pillnitz

Staatliche  
Kunstsammlungen  
Dresden



DESIGN  
CAMPUS



**Was wäre die „Plauener Spitze“ ohne die Kunstschule für Textilindustrie in Plauen? Die Entwürfe der „Nouveautés“, der stilprägenden Neuheiten der Stickerei- und Spitzenindustrie im Vogtland, kamen zum größten Teil aus der Feder von Absolventen dieser Institution. Mit der lokalen Industrie und einem weitreichenden Netzwerk entwickelte sich die Schule zu einem künstlerisch-handwerklichen Zentrum, das entscheidenden Einfluss auf die ästhetische und technologische Innovation der „Plauener Spitze“ hatte. Das kreative Potential der Kunstgewerbeschule behauptete sich auf Augenhöhe mit wegweisenden künstlerischen Kreisen wie dem Deutschen Werkbund und dem Bauhaus Dessau und fand auf verschiedenen Weltausstellungen international Anerkennung.**

## Kunstschule und Spitzenindustrie

Die Geschichte und das Wirken der Plauener Kunstschule zwischen 1877 und 1945 wird erstmals umfassend in einer gemeinsamen Ausstellung des Kunstgewerbemuseums der Staatlichen Kunstsammlungen Dresden und des Vogtlandmuseums Plauen präsentiert. Begleitet werden die Entwürfe der Kunstschüler in der Ausstellung durch Textilien, Vorlagenmappen und Modelfotografien aus den ehemaligen Sammlungen der Schule, die deren Zerstörung im Zweiten Weltkrieg überstanden und heute im Vogtlandmuseum Plauen bewahrt werden. Spitzenprodukte der Plauener Industrie, hauptsächlich aus dem Bestand des Kunstgewerbemuseums, vermitteln einen Einblick in die durch die Entwürfe der Kunstschule inspirierte Gestaltungsvielfalt.

## Neues Spitzendesign

Vier zeitgenössische Designpositionen können parallel zur Ausstellung in den Räumen des Wasserpalais und in der Umgebung von Schloss und Park Pillnitz entdeckt werden! Eine neuartige, handgefertigte Spitze setzt sich mit der Digitalisierung der Gesellschaft und ihrer Rückwirkung auf Textilien auseinander. Ein maschinengesticktes Modul verwandelt sich aneinandergereiht, gefaltet oder gebogen in Tischwäsche, Accessoires und Leuchten. Ornamentstudien der Kunstschule Plauen dienten als Inspiration für Applikationen auf Lederhandschuhen und Latexstickereien, die sich mit dem Zusammenspiel von Haut und Spitze auseinandersetzen. In Vitanje, dem Klöppelspitzenzentrum Sloweniens, wurde eine geklöppelte Riesenspitze entwickelt. Als XXL-Hängematte dient diese über den Sommer als benutzbarer Hang-Out im Pillnitzer Freigelände. Wir werden daran „anknüpfen“ und wollen mit unseren Besucher\*innen gemeinsam weitere Hang-Outs schaffen!



Detail of  
Glove One,  
2012,  
Joy Buttress

**What would “Plauen Lace” be without the Art School for the Textile Industry in Plauen? The designs of the “Nouveautés”, the style-defining novelties of the embroidery and lace industry in the Vogtland, were largely from the pens of this institution’s graduates. With the local industry and a national and international network, the school**



Klasse vor eigenen Ornamentstudien, um 1930,  
Vogtlandmuseum Plauen

**developed into an artistic-artisanal centre that had a decisive influence on the aesthetic and technological innovation of “Plauen Lace”. The creative potential of the School of Arts and Crafts held its ground on an equal eye level with pioneering artistic circles such as the Deutscher Werkbund (German Werkbund) and the Bauhaus Dessau and gained international recognition at various world exhibitions.**

## Art school and lace industry

The history and the activities of the Plauen Art School between 1877 and 1945 are now being presented comprehensively for the first time in a joint exhibition by the Kunstgewerbemuseum of the Staatliche Kunstsammlungen Dresden and the Vogtland Museum Plauen. The fascinating designs are accompanied in the exhibition by textiles, pattern folders, and fashion photographs from the Art School’s former collections, which survived their destruction during the Second World War and are now preserved in the Vogtland Museum Plauen.

Lace products from the Plauen industry, mainly from the collection of the Museum of Decorative Arts, provide insight into the diversity of designs inspired by the Art School’s drafts.

## New lace design

Four contemporary design positions can be discovered parallel to the exhibition in the rooms of the Wasserpalais and in the surroundings of Pillnitz Palace and Park! A new type of handmade lace deals with the digitalisation of society and its repercussions on textiles. A machine-embroidered module, strung together, folded or bent, transforms into table linen, accessories and lamps. Ornament studies at the Plauen School of Art served as inspiration for appliqués on leather gloves and latex embroideries that explore the interplay between skin and lace. In Vitanje, the bobbin lace centre of Slovenia, a bobbin lace giant was developed. As an XXL hammock, it will serve as a usable hang-out in the Pillnitz outdoor area over the summer. We will even “tie in” with this and want to create more hang-outs together with our visitors over the summer!



Die Publikation zur Sonderausstellung „Nouveautés – Kunstschule und Spitzenindustrie in Plauen“ ist im Sandstein Verlag erschienen und im Buchhandel erhältlich!  
160 Seiten, 292 meist farbige Abb.; ISBN 978–3–95498–578–4; 24 €

The publication accompanying the special exhibition “Nouveautés – Kunstschule und Spitzenindustrie in Plauen” is published by Sandstein Verlag and available in bookshops!  
160 pages, 292 mostly coloured images; ISBN 978–3–95498–578–4; 24 €